

参加失业保险群体失业率与 GDP增长率、CPI涨幅关系研究

——基于1994-2015年全国的数据

卢驰文

(上海政法学院,上海 201701)

〔摘要〕我国城镇登记失业率与GDP增长率相关度很小,不能真实反映我国经济增长率的波动对就业率的影响,调查失业率又需要耗费大量人力物力。在不断扩大社会保险覆盖面的背景下,利用参加失业保险群体失业率指标分析宏观经济形势是正确的选择。参加失业保险群体失业率包含两个指标——全年参加失业保险群体累计失业率、年末参加失业保险群体失业率。研究表明,参加失业保险群体失业率与全国GDP增长率之间不严格符合奥肯法则,但总体上仍存在交替关系,CPI涨幅与全国GDP增长率具有不严格意义的正相关性;参加失业保险群体失业率与CPI涨幅总体上也存在此消彼长的关系。为此,在未来的国家和地区的统计公报中,既要公布城镇登记失业率指标,又要公布年末参加失业保险群体失业率、全年参加失业保险群体累计失业率数据,还要适当放松银根,加大职业技能培训的资助力度,尽量减少摩擦性失业人数,适当减轻企业负担等。

〔关键词〕失业保险,消费者价格指数,经济增长,奥肯法则

〔中图分类号〕F202 〔文献标识码〕A 〔文章编号〕1004-4175(2019)04-0091-07

一、引言

选择适当方法统计的失业率,提高我国宏观经济调控的效果,这是笔者选择这个主题研究的初衷。宏观经济调控是利用财政收支、货币供求、产业结构调整等手段控制失业和通货膨胀,并实现经济稳定增长和国际收支平衡的。宏观经济调控的4个子目标既相互依赖又相互制约。要提高宏观经济调控的效果,必须了解宏观经济调控子目标之间的关系。

宏观经济学研究整个社会经济活动,而衡量整个社会经济活动需要一些重要指标,其中最重要的有国民收入、物价水平和失业率这三大指标。国民收入与总供给、总需求有密切的关系,总供给与就业正相关,即经济增长与就业正相关。物价水平与经济也有密切的关系。通货膨胀分为爬行的通货膨胀、温和的通货膨胀、飞奔的通货膨胀和恶性的通货膨胀。

爬行的通货膨胀一般物价上涨在一年中不超过

2~3%,同时不存在通货膨胀预期的状态。爬行的通货膨胀被看作实现充分就业的一个必要条件。一般把一年中物价上涨3~10%之间的通货膨胀称为温和的通货膨胀。许多经济学家长期以来坚持这样的看法,即认为温和的或爬行的需求拉上的通货膨胀对产出和就业将有刺激扩大的效应。在这种条件下,由于工资具有黏性,产品的价格会跑到工资和其他资源的价格前面,由此而扩大了企业的利润。利润的增加就会刺激企业扩大生产,从而产生减少失业、增加国民产出的效果。菲利普斯曲线表明失业和通货膨胀可以并存,两者为负相关关系,可以此消彼长,只有高失业率和 high 通货膨胀率才不会并存。

失业率、物价指数与经济增长率不仅是宏观经济调控的目标,而且是宏观经济调控之前判断宏观经济形势的重要参数。国家人力资源和社会保障部的统计公报只公布城镇登记失业率,而城镇登记失

〔收稿日期〕2018-12-18

〔作者简介〕卢驰文(1968-),男,江西余干人,上海政法学院社会管理学院副教授、经济学博士。

业率却不能反映我国经济的波动状态,被学术界广泛质疑。城镇调查失业率是通过城镇劳动力情况抽样调查所取得的城镇就业与失业汇总数据进行计算的,具体是指城镇调查失业人数占城镇调查从业人数与城镇调查失业人数之和的比。城镇调查失业率,需要样本数量较大,需要投入大量人力物力进行调查,否则城镇调查失业率的数据未必能反映真实的经济运行状态。从网上搜索的数据来看,我国披露了2014年以来的调查失业率数据,由于数据涉及的时间跨度不大,难以分析出城镇调查失业率与经济增长率、物价水平的关系。笔者建议把参加失业保险群体的失业率作为宏观经济调控的参数与目标。这三种失业率的统计方法都不相同,失业率统计方法的选择,关系到判断宏观经济形势的准确性,是研判宏观经济形势的关键环节。

二、不同方法统计的失业率与经济增长率、物价总体水平的关系

(一)我国城镇登记失业率与GDP增长率之间的关系不符合奥肯法则

“奥肯法则(Okun's Law)指出,GDP相对潜在的GDP每下降2%,失业率就上升1%。”^{[1]455}奥肯法则的一个重要结论是:实际GDP必须保持与潜在GDP同样快的增长,以防止失业率上升。换言之,失业率与经济增长率之间存在交替关系。按照奥肯法则,如果GDP下降9%,则失业率上升4.5%。知道GDP增长率的变化幅度,可以推测失业率的变化情况。这对国家宏观经济调控有很大参考价值。我国经济增长率与失业率的关系符合奥肯法则吗?

一些学者利用城镇登记失业率来研究失业率与经济增长率之间的关系。笔者也尝试使用城镇登记失业率数据分析失业率与经济增长率的关系,结果见图1。

从图1可以得出结论:全国的城镇登记失业率

曲线比较平直,而全国GDP增长率曲线波动幅度比较大,全国GDP增长率与全国城镇登记失业率的关系不符合奥肯法则。

这说明,我国城镇登记失业率可能不能真正反映我国失业率的真实状况。有一些学者提出,分析我国经济形势可采用调查失业率数据。调查失业率数据样本数量大,确实能反映失业率的水平,但调查的工作量大,耗费的人力物力也多。如果调查的数据是局部地区的,或样本数量少,分析得出的结论未必符合客观实际。笔者建议采用参加失业保险群体的失业率数据。

(二)参加失业保险群体失业率基本能反映我国的失业状况

虽然我国失业保险参保人数比基本养老保险参保人数少很多,也比基本医疗保险参保人数少很多,但2015年末失业保险参保人数已经达到17326万人,而且涉及全国各个地区,2015年末领取失业保险金人数为227万。参加失业保险群体的失业率数据的广泛性与代表性都远远高于调查失业数据,比城镇登记失业率更能反映我国失业人数的波动情况,具体情况见图2。

2002-2004年我国全年发放失业保险金人数很多,处于1994-2015年的历史高位。1999年1月22日,国务院颁布实施《失业保险条例》,调高并统一了缴费比例,1998-2003年,全国国有企业共有2900多万职工下岗,其中绝大部分实现了再就业,没有实现再就业的进入失业保险。到2003年底多数地区已经完成或基本完成下岗人员的基本生活保障与失业保险的并轨,使失业保险成为基本生活保障的主要形式。这种并轨,使1999-2002年领取失业保险金的人数急剧增加。

从图2可以得出结论:全国年末领取失业保险金人数曲线与全年发放失业保险金人数曲线形状大

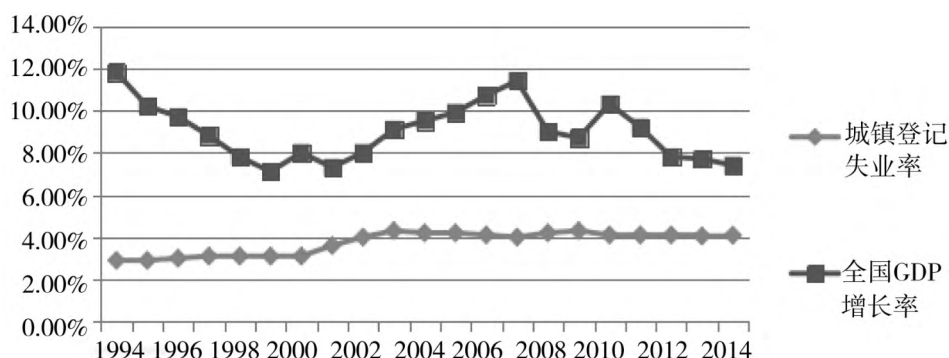


图1 全国GDP增长率与全国城镇登记失业率的关系(1994-2015年)

注:城镇登记失业率与GDP增长率均来源于国家统计局《国民经济与社会发展统计公报》(1994-2014)

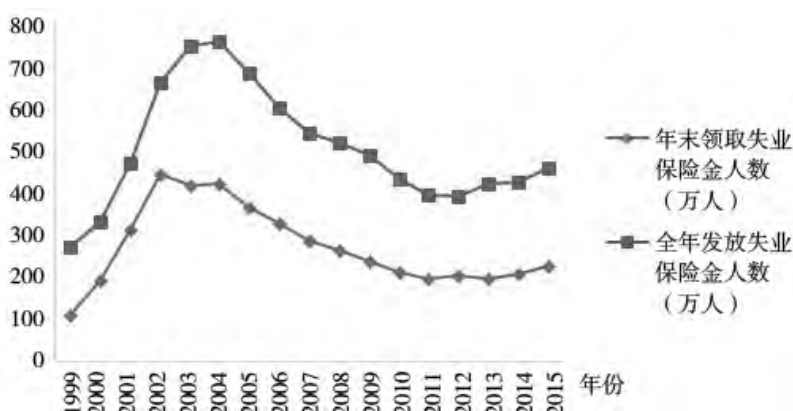


图2 全国参加失业保险群体享受失业保险金的人数(1999-2015年)

注:年末领取失业保险金人数、全年发放失业保险金人数来源于《中国劳动统计年鉴2013》及国家人力资源和社会保障部的统计公报

体相同,全年发放失业保险金人数曲线在全国年末领取失业保险金人数曲线的上方。通过1999年至2015年的数据分析可知,同一年中的全国发放失业保险金人数与年末领取失业保险金人数的比值,最大值为2.48,最小值为1.49,平均值为1.92。这也是本文的重要发现之一。由于两条曲线大体相同,可以采用其中之一反映我国失业人数大体的波动情况。如果知道年末领取失业保险金人数,可以用年末领取失业保险金人数估算全年发放失业保险金人数。

(三)参加失业保险群体的失业率与经济增长率总体上呈现此消彼长的关系

在国家人力资源和社会保障部的统计数据中没有参加失业保险群体的失业率数据,但可以把年末领取失业保险金的人数与参加失业保险人数的比值当作年末参加失业保险群体失业率,还可以把全年发放失业保险金人数与参加失业保险人数的比值当作全年参加失业保险群体累计失业率。

年末参加失业保险群体失业率的局限性在于,有些失业人员尽管参加了失业保险,但没有领取失

业保险金,也就是说,年末参加失业保险群体的失业率数据低估了实际的参加失业保险群体失业状况。尽管如此,失业人数越多,领取失业保险金的人数应该越多,年末参加失业保险群体失业率基本能够反映失业状况的变化情况。

全年参加失业保险群体累计失业率的局限性,使其高估了参加失业保险群体的失业状况,因为有些失业人员一年中只领了3个月失业保险金,并没有领取一年的失业保险金。尽管如此,一般而言,参加失业保险群体中领取失业保险人数越多,累计失业率也就越高,全年参加失业保险群体累计失业率基本能够反映实际失业率的变化情况。本文分析年末参加失业保险群体失业率、全年参加失业保险群体累计失业率与经济增长率的关系,具体情况见图3。

从图3可以看出,全年发放失业保险金人数/年末参保人数曲线与年末领取失业保险金人数/年末参保人数曲线的形状差不多,只是前者高于后者。换言之,全年参加失业保险群体累计失业率曲线、年

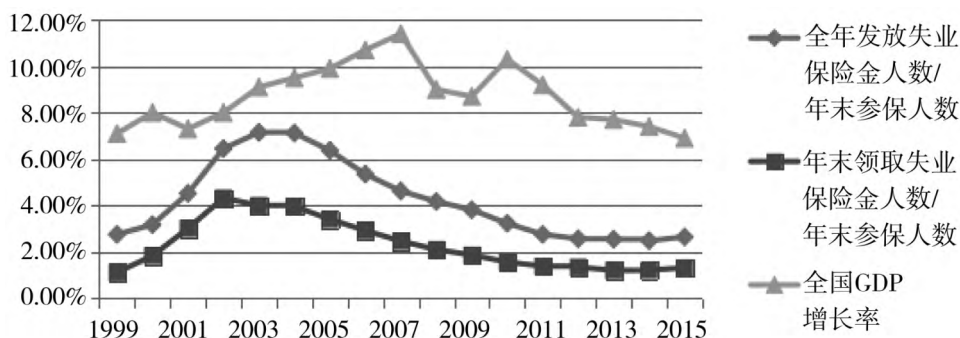


图3 全国参加失业保险群体年末失业率、全年累计失业率与全国经济增长率的关系(1999-2015年)

注:年末失业保险参保人数来源于《中国劳动统计年鉴2013》及国家人力资源和社会保障部的统计公报,全年发放失业保险金人数/年末参保人数、年末领取失业保险金人数/年末参保人数是笔者计算得到的

未参加失业保险群体失业率曲线,两条曲线波动情况尽管不完全相同,但也大体一致。在讨论失业率与经济增长率的关系时,可以选择全年参加失业保险群体累计失业率、年末参加失业保险群体失业率两个指标,也可以选择其中之一。

全国GDP增长率曲线波动性比较大,有3个波峰。全年参加失业保险群体累计失业率曲线、年末参加失业保险群体失业率曲线,虽有起伏,但是只有一个波峰,总体比较平滑。1999-2002年间,全国GDP增长率虽有一个小波峰,但全年参加失业保险群体累计失业率曲线、年末参加失业保险群体失业率曲线却在持续上升,并未出现对应的谷底,即1999-2002年间,我国失业率与经济增长率之间的关系不符合奥肯法则。下岗是政府推动的国有企业改革分离冗员的现象,这个时期失业率上升主要是下岗人员的基本生活保障与失业保险并轨的结果,是《失业保险条例》实施之初的特殊经济现象。

2003-2012年,我国经济增长率呈现了两个波峰,全年参加失业保险群体累计失业率曲线、年末参加失业保险群体失业率曲线却在持续下降,并未出现对应的两个谷底。即2003-2012年,我国失业率与经济增长率之间的关系不符合奥肯法则。但是从曲线可以看出,当全国GDP增长率超过9%时,全年参加失业保险群体累计失业率曲线、年末参加失业保险群体失业率曲线下降趋势明显,经济增长率的提高对降低失业率的作用非常明显。

2009-2015年,全年参加失业保险群体累计失业率曲线和年末参加失业保险群体失业率曲线都在持续下降,并下降到4%以下,大体回复到2000年之前的水平。参加失业保险群体实际的失业率应该介于全年参加失业保险群体累计失业率、年末参加失

业保险群体失业率之间,2009-2015年参加失业保险群体实际的失业率也是低于4%,这个数据可以看成全国失业率,这说明我国失业率还是比较低的,这从另一个方面说明了我国经济增长是有质量的,促进就业工作成效显著。

从全年参加失业保险群体累计失业率曲线、年末参加失业保险群体失业率曲线和全国GDP增长率曲线的关系来看,虽然不严格符合奥肯法则,但1999-2015年间,从总体趋势而言,GDP增长率与参加失业保险群体的失业率还是呈现交替关系。1999-2012年,全国GDP增长率在8%以下,年末参加失业保险群体的失业率与全年参加失业保险群体累计失业率都在上升。2003-2011年,全国GDP增长率都超过8.7%,最高达到11.4%,这个时期全国年末参加失业保险群体的失业率与全年参加失业保险群体累计失业率都在下降,全国年末参加失业保险群体的失业率下降到2%以下,全年参加失业保险群体累计失业率下降到3.5%以下。2011-2015年全国GDP增长率持续缓慢下降,这个时期全国年末参加失业保险群体的失业率与全年参加失业保险群体累计失业率趋于平稳,并出现了缓慢上升的趋势。

综上所述,可以得出结论,我国失业率与经济增长虽然不严格符合奥肯法则,但总体上仍然存在此消彼长的关系。

(四)全年参加失业保险群体累计失业率与城镇登记失业率、GDP增长率的关系

由于全年参加失业保险群体累计失业率、年末参加失业保险群体失业率形状大体相同,讨论失业率与经济增长率等指标的关系,只用全年参加失业保险群体累计失业率数据也可以。

从图4可以看出,2009-2015年我国城镇登记

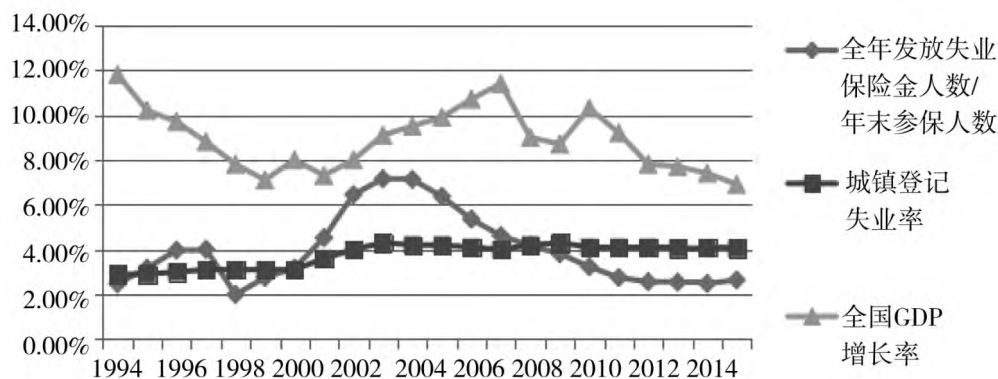


图4 全年参加失业保险群体累计失业率与城镇登记失业率、GDP增长率的关系(1994-2015年)

注:本图数据来源与图1、图3对应数据的来源相同

失业率却一直在4%以上,高于全年参加失业保险群体累计失业率、更高于年末参加失业保险群体失业率。而参加失业保险群体的实际失业率低于全年参加失业保险群体累计失业率,即低于4%,参加失业保险群体的实际失业率几乎可以看成我国城镇职工失业率。因为参加失业保险的人主要是城镇职工,即城镇职工实际失业率低于城镇登记失业率。全年参加失业保险群体累计失业率曲线的波动与全年发放失业保险金人数曲线、全国年末领取失业保险人数曲线的波动都具有很大的相关性,波动幅度都大于城镇登记失业率曲线。全国GDP增长率曲线的波动幅度也远远大于城镇登记失业率曲线。

由此可见,城镇登记失业率根本不能反映GDP增长对失业人数的影响,难以胜任宏观经济调控之前研判经济形势的基础数据。

(五)CPI涨幅与全国GDP增长率具有不严格意义的正相关性

反映物价水平变化的指标有消费者价格指数(CPI)、生产者价格指数(PPI)等。生产最终为消费服务,生产资料价格的变化最终会反映到消费品价格变动中来。本文研究消费者价格指数与经济增长率的关系。由于CPI涨幅曲线形状与CPI涨幅+6%的曲线形状完全一样,为了作图方便,也为了与经济增长率曲线对比方便,本文作图采用了CPI涨幅+6%数据。

从图5可以看出,1994-1998年,全国CPI涨幅急剧下降,全国GDP增长率也在下降。1998-2015年,全国GDP增长率在波动中上升,然后在波动中下降。全国CPI涨幅总体上也是先上升后下降,物价上涨率与经济增长率总体上正相关。但与全国CPI涨幅波动幅度相比,全国GDP增长率的波动幅度

小。全国CPI涨幅+6%,与全国GDP增长率比较接近,尤其是2012-2015年符合这一趋势。

从图5可以看出,全国CPI涨幅波动幅度大于经济增长率的波动幅度,这恰恰说明物价是中央银行控制的结果,货币政策紧松程度与CPI涨幅关系非常密切。而经济增长率虽然受到物价水平变动的影 响,但毕竟有其内在动力机制起作用。

2011-2015年全国CPI涨幅持续缓慢下降,我国的经济增长率也在持续下降。根据物价与经济增长率互动关系,笔者认为,为了推动经济持续增长,如果经济增长率在上升,建议把全国CPI涨幅控制1~3%,如果经济增长率在下降,建议把全国CPI涨幅控制3~5%。

(六)全国参加失业保险群体失业率与CPI涨幅总体上也具有此消彼长的关系

“菲利普斯曲线是失业率和货币工资增长率之间的一种反向关系。失业率越高,工资膨胀率则越低。换言之,工资膨胀率与失业率存在替代关系。”^{[2]181}由于工资膨胀率与物价上涨率关系密切,菲利普斯曲线被延伸为通货膨胀率与失业率之间的关系。那么,我国的通货膨胀率与失业率的关系符合菲利普斯曲线吗?分析表明,这一答案基本上是肯定的。

本文把全年发放失业保险金人数/年末参加失业保险人数定义为全年参加失业保险群体累计失业率,把年末领取失业保险金人数/年末参加失业保险人数定义为年末参加失业保险群体失业率。这两个失业率指标具有正相关性,而且两条曲线的形状大体相同,都能反映我国失业状况。为了分析失业率与物价涨幅的关系,二者选其一,分析结果都一样,下面只选择全年参加失业保险群体累计失业率数据,分析情况见图6。

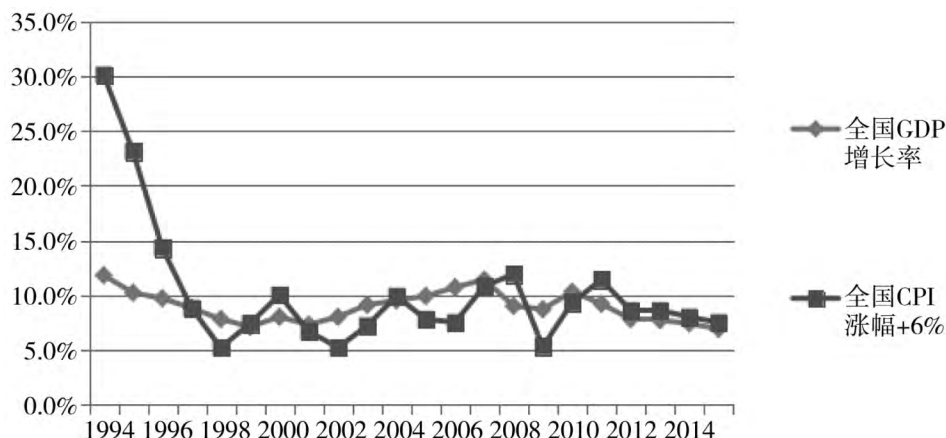


图5 全国CPI涨幅与全国GDP增长率的关系(1994-2015年)

注:本图CPI涨幅数据来源于国家统计局网站

从图6可以看出,1994-1998年,CPI涨幅急剧下降,全年参加失业保险群体累计失业率呈现上升趋势,属于交替关系。1999-2015年,CPI涨幅曲线出现了4个波峰,而全年参加失业保险群体累计失业率只出现一个波峰。也就是说,1999-2015年,我国失业率与物价的关系并非严格意义的此消彼长关系,失业率曲线相对平滑是受经济体系吸纳劳动力就业人数的制约,与物价走势并不存在一一严格对应的此消彼长关系。尤其是2009-2015年我国全年参加失业保险群体累计失业率曲线比较平缓,而同期的CPI曲线波动较大,估计这与《劳动合同法》抑制失业功能的发挥有很大关系。

研究失业率与物价的关系,应该选择CPI涨幅曲线波峰与波谷的平均值构成的曲线。从图6可以看出,由波峰与波谷的平均值构成的曲线与全年参加失业保险群体累计失业率曲线具有此消彼长关系。换句话说,我国全年参加失业保险群体累计失业率与CPI涨幅总体上具有此消彼长关系,即我国失业率与物价之间总体上存在此消彼长关系。也可以这样说,在短期我国失业率与物价涨幅之间未必存在此消彼长关系,但长期来看存在此消彼长的关系,即符合菲利普斯曲线。根据《劳动合同法》的精神,劳动合同到期,劳动者愿意续签劳动合同,用人单位要终止劳动合同,用人单位也要给予经济补偿金。2008年1月1日我国开始实施《劳动合同法》。在实施《劳动合同法》的背景下,菲利普斯曲线规律变得越来越不明显。因此,为了促进就业,我国需要采取温和的通货膨胀政策刺激经济增长,以便提供更多的就业岗位。

三、结论及对策建议

研究表明:参加失业保险群体失业率与全国GDP增长率之间不严格符合奥肯法则,但总体上仍存在交替关系,CPI涨幅与全国GDP增长率不具有严格意义的正相关性;参加失业保险群体失业率与CPI涨幅总体上也存在此消彼长的关系。综合失业率与经济增长率、物价的关系分析与结论,为了改进国家宏观经济调控的工作,提高国家调控经济的效果,笔者提出以下建议:

(一)在未来国家和地区的统计公报中,既要公布城镇登记失业率指标,又要公布年末参加失业保险群体失业率、全年参加失业保险群体累计失业率数据

1999年国务院颁布《失业保险条例》之前,我国采用城镇登记失业率有一定的理由,但随着我国社会主义市场经济体制完善,社会保险的覆盖面不断扩大,尤其是失业保险覆盖面的不断扩大,在国家宏观经济调控中,应该用年末参加失业保险群体失业率、全年参加失业保险群体累计失业率作为重要参数。因为这两个数据能在长期中基本正确反映GDP增长率、CPI涨幅变化趋势,有助于政府在调控经济中作出科学的判断,并作出正确的决策与部署。

(二)为推动经济增长,目前而言要适当放松银根,长期内要把CPI涨幅控制在3~5%

“CPI涨幅在3%以下,属于爬行的通货膨胀,这种状态对经济有益无害。”^{[3]273}西方经济学认为,物价总水平上涨3~10%,属于温和的通货膨胀。把CPI涨幅控制在3~5%,不仅有利于经济增长,而且

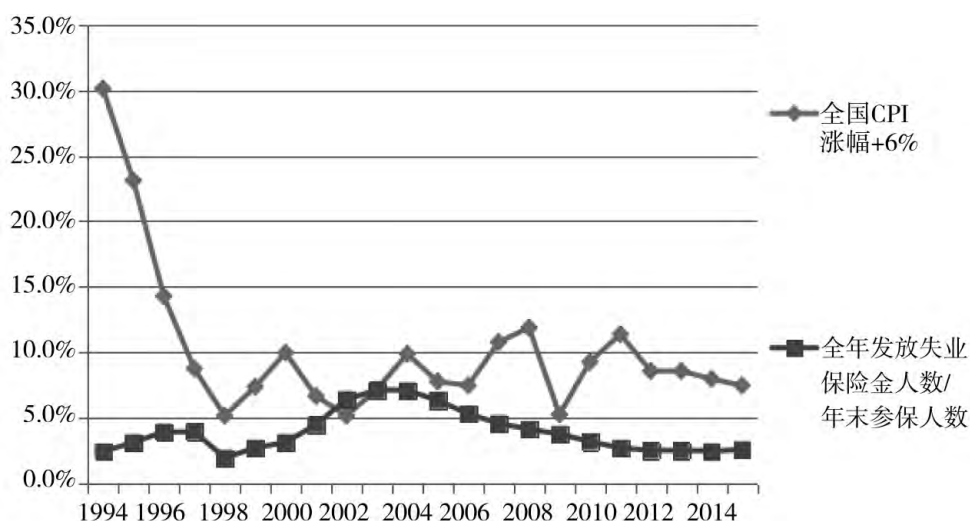


图6 全年参加失业保险群体累计失业率与CPI涨幅之间的关系(1994-2015年)

注:本图数据与前文对应的数据来源相同

通货膨胀的副作用比较小,完全可行。实际上,我国2012年、2013年、2014年、2015年CPI涨幅分别是2.6%、2.6%、2.0%、1.5%,都低于3%。国家统计局数据显示,2016年5月全国CPI同比上涨2%,还是低于3%。2017年全年CPI上涨1.6%。2018年10月,全国CPI同比上涨2.5%。因此,笔者建议,在经济增长率下降的形势下,把CPI涨幅控制在3~5%,用温和的通货膨胀刺激经济增长与扩大就业。

(三)加大职业技能培训的资助力度,支持我国产业结构转型升级

2012年、2013年、2014年、2015年的年末参加失业保险群体失业率分别是1.34%、1.20%、1.21%、1.31%,都低于1.5%。2018年9月我国城镇调查失业率为4.9%。这说明促进就业工作的成效显著。美国的失业率在5~10%之间,与美国相比,我国城镇职工失业率还是非常低的,进一步降低我国失业率的艰巨。因为市场经济中不可能完全消灭失业现象,也就是说,摩擦性失业和结构性失业是长期存在的。我国要减少结构性失业人数,就要更加重视失业人员的职业技能培训,让经济结构转型升级中被淘汰出来的职工学习新的技能,以便实现再就业。

(四)完善劳动力市场中招聘和求职信息的收集和发布信息系统,尽量减少摩擦性失业人数

各地区就业促进中心、街道、社区、高校、职校等与就业促进工作相关的部门,不仅要及时掌握参加社会保险职工的失业状况,还要了解没有参加社会保险劳动力的失业状况;不仅要及时掌握用人单位的招聘信息,还要及时通知符合条件的失业人员应聘。尤其是新成长的劳动力——大学毕业生、职校毕业生,他们中的一部分人在毕业时没有实现就业,这些毕业生户籍所在地的促进就业部门要高度关注他们的求职状况,帮助他们尽早实现就业。

(五)修改《劳动合同法》的部分条款,适当减轻企业负担

法律不能让用人单位既承担失业保险的缴费义务,又在终止到期的劳动合同时承担经济补偿金。过度强化企业的社会责任功能,导致市场经济的部分规律失灵,既不利于企业选择发展的方向与改革,又不利于国家利用市场经济规律进行宏观经济调控。

(六)长期而言,我国还要继续采取适当的财政政策,刺激国内居民扩大消费,引导企业扩大投资,大力发展出口导向型产业

“当今世界各国的经济都是不同程度的开放经济,即与外国有贸易往来或其他经济往来的经济。在开放经济中,一国均衡的国民收入不仅取决于国内消费、投资和政府支出,还取决于净出口。”^[3]²¹¹ 国民收入 = 消费支出 + 投资支出 + 政府支出 + 出口 - 进口。习近平在党的十九大报告中指出:“新时代中国特色社会主义思想,明确坚持和发展中国特色社会主义,总任务是实现社会主义现代化和中华民族伟大复兴,在全面建成小康社会的基础上,分两步走,在本世纪中叶建成富强民主文明和谐美丽的社会主义现代化强国。”^[4]“改革开放之后,我们党对我国社会主义现代化建设作出战略安排,提出“三步走”战略目标。解决人民温饱问题、人民生活总体上达到小康水平这两个目标已提前实现。在这个基础上,我们党提出,到建党一百年时建成经济更加发展、民主更加健全、科教更加进步、文化更加繁荣、社会更加和谐、人民生活更加殷实的小康社会,然后再奋斗三十年,到新中国成立一百年时,基本实现现代化,把我国建成社会主义现代化国家。”^[4]我国不仅要全面建成小康社会,还要建成富强民主文明和谐美丽的社会主义现代化强国。我国政府不是安于现状,而是采取追赶战略(或称超越战略)。因此,我国经济必须在长期中保持中高速度增长的态势,否则,难以实现既定的战略目标。促进经济增长,货币政策有一定的作用,但其作用非常有限,需要财政政策的大力支持,并从刺激居民消费、扩大企业投资、发展对外贸易等角度推动经济增长。

参考文献:

[1] 保罗·萨缪尔森,威廉·诺德豪斯.经济学[M].北京:华夏出版社,1999.

[2] 多恩布什,费希尔.宏观经济学[M].北京:中国人民大学出版社,1997.

[3] 尹伯成.西方经济学简明教程[M].上海:上海人民出版社,2010.

[4] 习近平.十九大报告全文[EB/OL].<http://sh.people.com.cn/n2/2018/0313/c134768-31338145.html>.

责任编辑 于晓媛